

EN Instruction manual

ES Manual de instrucciones

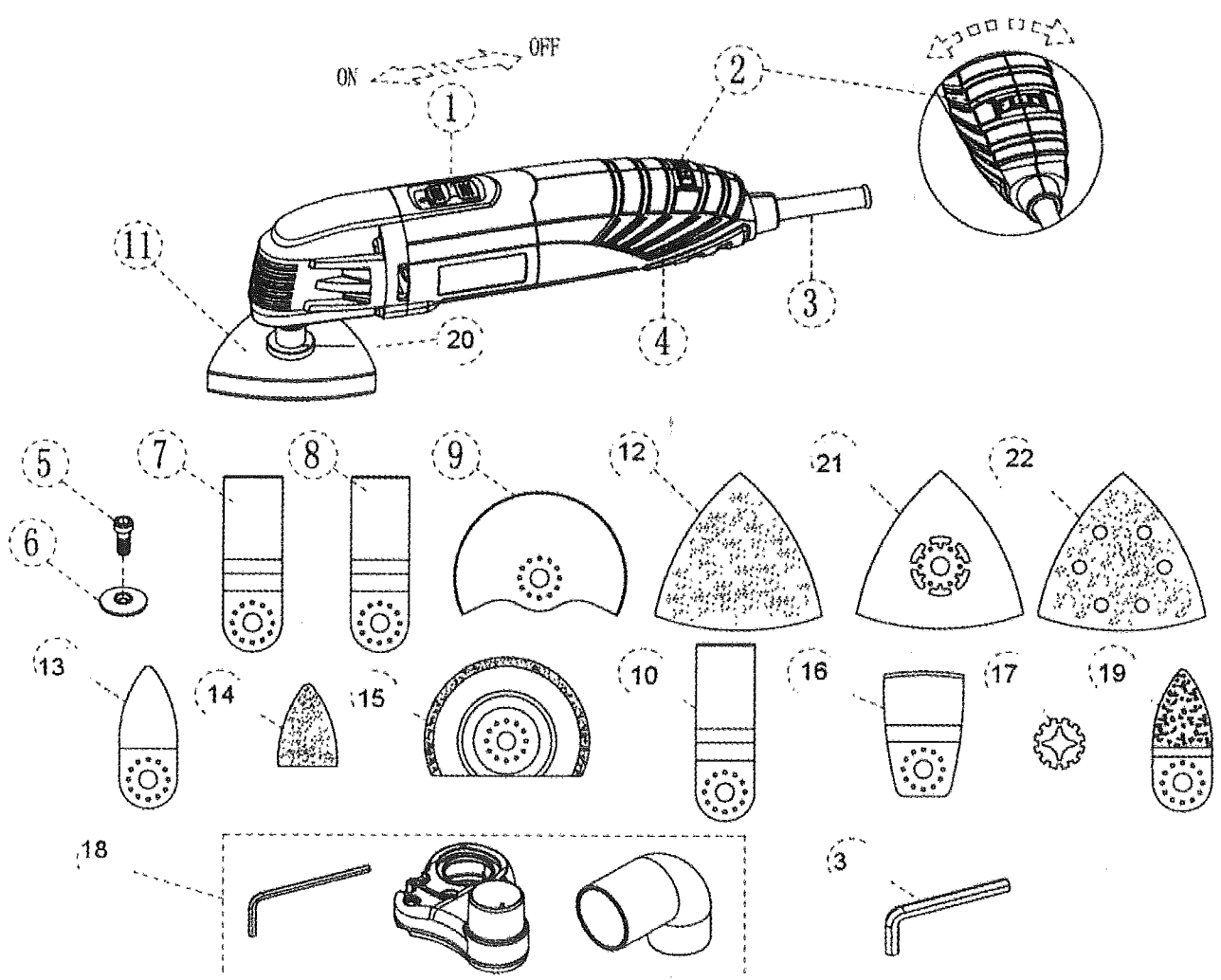
FR Mode d'emploi

DE Gebrauchsanweisung

IT Istruzioni per l'uso

PT Manual de instruções

NL Bedienungsanleitung



Wij feliciteren u met de aankoop van Vibrarazer®, een nieuw multifunctioneel gereedschap dat werkt op hoge frequentie. Het is een van het meest veelzijdige en effectieve op de markt verkrijgbare gereedschappen. Met Vibrarazer® kunt u zagen, schuren, polijsten, slijpen en nog veel meer. Wij verzoeken u vóór gebruik de gebruiksaanwijzingen en veiligheidsvoorschriften aandachtig door te lezen. Bewaar deze handleiding op een toegankelijke plaats voor toekomstig gebruik.

INDEX

- Verklaring van de symbolen
- Veiligheidsaanwijzingen en -voorschriften
- Beschrijving van het gereedschap
- Gebruiksaanwijzingen
- Specificaties
- Vóór het eerste gebruik
- Reiniging en onderhoud
- Opslag

VERKLARING VAN DE SYMBOLEN

- LET OP.** Lees de gebruiksaanwijzingen om het risico van lichamelijk letsel te beperken.
- Waarschuwing**
- Beschermklasse**
- Gebruik oogbescherming**
- Gebruik gehoorbescherming**
- Gebruik een stofmasker**
- Resten van elektronische apparaten dienen niet als huisvuil te worden afgevoerd. Raadpleeg de plaatselijke autoriteiten of uw distributeur voor informatie over het systeem van inzameling.

2. VEILIGHEIDSAANWIJZINGEN EN -VOORSCHRIFTEN
ATTENTIE

Lees alle veiligheidsaanwijzingen en -voorschriften. Het niet naleven van de veiligheidsaanwijzingen of -voorschriften kan tot elektrische schokken, brand en/of ernstig lichamelijk letsel leiden.

Gebruik uw Vibrarazer® nooit voor klussen waarbij water is betrokken.
Gebruik altijd oogbescherming.
Gebruik altijd gehoorbescherming tijdens langdurig gebruik.
Gebruik altijd een stofmasker indien bij de klus stof vrijkomt.
Controleer het materiaal op spijkers en schroeven en verwijder deze vóór het schuren.
Controleer muren en plafonds altijd op verborgen leidingen en bedradingen. In elke willekeurige doe-het-zelfwinkel kunt u een metaaldetector kopen.
Gebruik klemmen of andere geschikte middelen om het te bewerken materiaal vast te zetten op een stevige ondergrond.
Gebruik originele accessoires en het geleverde gereedschap, gebruik geen andere.
Gebruik uitsluitend accessoires in goede conditie. Gebruik geen versleten of beschadigde accessoires.
Gebruik geen beschadigd stopcontact of beschadigde stekkers die zijn gerepareerd.
Let op de positie van het netsnoer.
Draag het gereedschap nooit bij het netsnoer en hang het nooit aan het netsnoer op, en trek niet aan het netsnoer om de stekker uit het stopcontact te halen. Houd het netsnoer uit de buurt van warmte, olie, scherpe randen en bewegende delen.
Beschadigde of verwarde netsnoeren verhogen het risico van elektrische schokken. Vervang het netsnoer onmiddellijk als dit beschadigd is.
Ga niet onmiddellijk verder met het zagen van het materiaal. Wacht tot het gereedschap de maximumsnelheid heeft bereikt en plaats het opnieuw in de zaagsnede.
Maak een rechte, dunne insnijding zonder bochten, om te voorkomen dat het blad verbogen wordt.
Sluit het gereedschap van het stroomnet af alvorens accessoires te monteren of te verwisselen.
Voorkom "vastlopen" van het blad tijdens het zagen en oefen hierop niet te veel druk uit. Probeer niet een te diepe insnijding te maken.
Houd de handen uit de buurt van de zaagzone.
Draag beschermende handschoenen.
Houd het gereedschap vast bij de speciaal daarvoor bestemde delen. Raak geen metalen delen aan wanneer het gereedschap op het stroomnet is aangesloten.
Wees voorzichtig bij het bevestigen en uitnemen van accessoires, zelfs als de unit niet op het stroomnet is aangesloten, en raak de scherpe delen hiervan niet aan.
De gebruiksaanwijzingen en veiligheidsvoorschriften moeten met het gereedschap worden bewaard voor gebruik in de toekomst.
Houd uw werkruimte schoon, geordend en goed verlicht. Wanorde en gebrek aan licht in de werkruimte kunnen tot ongevallen leiden.
Houd kinderen en andere personen op afstand van dit apparaat tijdens het gebruik. De geringste afleiding kan tot verlies van de controle over het apparaat leiden.

Houd uw aandacht bij wat u doet en ga altijd welbewust en met gezond verstand te werk met de Vibrarazer®. **GEBRUIK HET APPARAAT NIET** wanneer u vermoed bent of onder invloed verkeert van drugs, alcohol of medicijnen. Een moment van onoplettendheid of onachtzaamheid tijdens het gebruik van de zaag kan ernstig letsel tot gevolg hebben.

Voorkom ongewenst inschakelen van het apparaat. Zorg ervoor dat de schakelaar van het gereedschap in de stand OFF (uitgeschakeld) staat voordat u het op de voedingsbron aansluit, optilt of verplaatst. Het verplaatsen van het gereedschap met de vinger op de schakelaar of het aansluiten ervan op het stroomnet met de schakelaar in de stand ON (ingeschakeld) kan ongevallen veroorzaken.

Probeer een geschikte houding aan te nemen en bewaar op elk moment het evenwicht. Op deze manier controleert u het gereedschap beter in onverwachte situaties.

Waarschuwing! Bepaalde stofdeeltjes die vrijkomen tijdens het schuren, zagen, slijpen, boren of andere bouwgerelateerde werkzaamheden bevatten chemische stoffen die kanker, aangeboren afwijkingen of ander reproductief letsel kunnen veroorzaken. Enkele voorbeelden van deze chemische producten zijn:

- Lood uit verf of loodbasis.
 - Kiezelsteen afkomstig uit baksteen, cement en andere metselproducten.
 - Arseen en chroom afkomstig uit chemisch behandeld hout.
- Het risico van blootstelling varieert afhankelijk van de frequentie waarmee u dit type werkzaamheden uitvoert. Om blootstelling aan deze producten te verminderen dient u:
- In een goed geventileerde ruimte te werken.
 - Met een gehomologeerde veiligheidsuitrusting te werken, zoals speciaal voor het filteren van microscopische deeltjes ontworpen stofmaskers.

Waarschuwing! Gedurende het werken met dit elektrische gereedschap kunnen trillingen in de handen en armen worden waargenomen. Pas correcte werkmethodes toe om de blootstelling aan trillingen te verminderen.

Voorzorgsmaatregel: Laat u niet afleiden tijdens het gebruik van uw Vibrarazer®. Onthoud dat onoplettendheid gedurende een fractie van een seconde reeds ernstig letsel kan veroorzaken.

3. BESCHRIJVING VAN HET GEREEDSCHAP

- Aan/uit-schakelaar
- Variabele snelheidscontrole
- Zeskantige inbussleutel
- Ventilatie-openingen
- Bout
- Borgring
- Precisiezaagbladen voor hout*
- Universele zaag*
- Gesegmenteerd zaagblad voor plastic en hard hout*
- Roestvrijstalen zaagblad voor het zagen van plastic en hout
- Schuurvlaksteun*
- Schuurvlak
- Puntige schuurvlaksteun*
- Puntig schuurvlak*
- Ruw mes van carbide voor het polijsten van dunne tegels en het snijden van dunne en zachte metalen.*
- Schraper – rigide afbijter
- Adapter*
- Accessoire voor stofafzuiging*
- Ruwe punt van carbide voor het polijsten van keramische materialen*
- Houder van het gereedschap
- Geperforeerde driehoekige basis
- Geperforeerd schuurpapier

*Het is mogelijk dat de accessoires gemarkeerd met dit symbool niet zijn inbegrepen in het materiaal dat standaard met het apparaat wordt geleverd.

4. GEBRUIKSAANWIJZINGEN

Waarschuwing! Controleer of er beschadigde netsnoeren aanwezig zijn, voordat u het gereedschap gaat gebruiken. Sluit het gereedschap van het stroomnet af voordat u hulpstukken monteert of vervangt. Raak de tandwielkast niet aan na een langdurig gebruik van het gereedschap, deze kan zeer heet zijn.

4.1. MONTAGE: VOORZORGSMAATREGEL: Gebruik altijd beschermende handschoenen tijdens het uitvoeren van werkzaamheden of het vervangen van hulpstukken. Vermijd het gevaar van verwondingen die kunnen worden veroorzaakt door scherpe kanten van de hulpstukken. De hulpstukken worden zeer heet tijdens het functioneren en kunnen brandwonden veroorzaken!
Zorg ervoor, om het risico van letsel te beperken, dat de universele zaagbladen of andere segmenten van de zaag in de richting van de gebruiker wijzen.
Schroef de bout (5) los en verwijder de borgring (6). Reinig de houder van het gereedschap, het hulpstuk, de bout (5) en de borgring (6).
Plaats het accessoire precies in de zeshoekige houder van het gereedschap. Zorg ervoor dat het accessoire precies in de 4 centreerpunten van de houder past (men kan kiezen uit verschillende standen, afhankelijk van de te verrichten klus).
Plaats de grote borgring met de bolle kant naar boven. Bevestig het accessoire van het gereedschap (20) door middel van de schroef.

4.2 MONTAGE VAN DE SCHUURVLAKSTEUN.

Bevestig de schuurvlaksteun (11) in de houder van het gereedschap (20). Plaats de grote borgring met de bolle kant naar boven. Bevestig de puntige schuurvlaksteun (13) met de schroef in de houder van het gereedschap (20). Op deze manier oefent de borgring druk uit op de schuurvlaksteun (11).
Draai de schroef met de inbussleutel zodanig vast dat deze later niet handmatig kan worden losgedraaid.

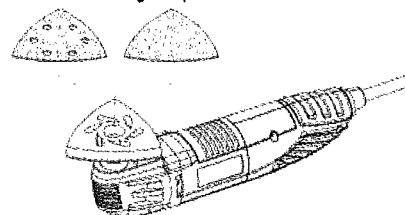


4.3. ADAPTER (17)

Gereedschap van het merk Vibrarazer® is compatibel met de accessoires van de merken Fein® en Bosch®.
Let op: Fein® is een geregistreerd handelsmerk en eigendom van C. & E. Fein GmbH. Bosch is een geregistreerd handelsmerk en eigendom van Bosch GmbH.

4.4. MONTAGE/VERVANGING VAN HET SCHUURVLAK

Lijn het schuurvlak (12) uit en druk het met de hand op de schuurvlaksteun (11). Druk het gereedschap met het schuurvlak (12) stevig tegen een vlakke ondergrond en schakel het gereedschap gedurende korte tijd in. Dit zorgt voor goede hechting en voorkomt vroegtijdige slijtage. Wanneer een van de punten slijt, trek dan het schuurvlak (12) los, draai het 120° en bevestig het opnieuw.



LET OP: Het is nodig om een geperforeerd schuurvlak te gebruiken, zodat verzekerd is dat de stofafzuigingsysteem op de juiste manier werkt. Als er een niet-geperforeerd schuurvlak gebruikt wordt, werkt het stofafzuigingsysteem niet doeltreffend.

4.5. GEBRUIK VAN DE AAN/UIT-SCHAKELAAR

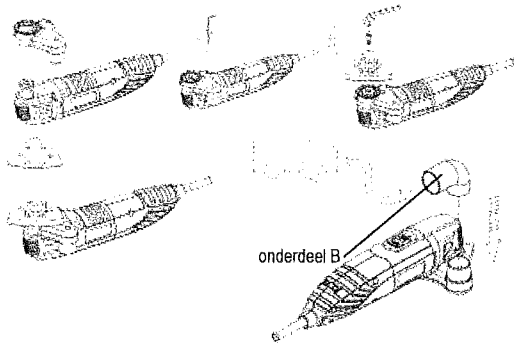
Voor het inschakelen van het elektrische gereedschap schuift u de aan/uit-schakelaar (1) naar voren, waarbij "I" op de schakelaar wordt aangegeven. Voor het uitschakelen van het elektrische gereedschap schuift u de aan/uit-schakelaar (1) naar achteren, waarbij "0" op de schakelaar wordt aangegeven.

4.6. GEBRUIK VAN DE VARIABLE SNELHEIDSCONTROLE

Stel de trillingsfrequentie (snelheid) in bij ingeschakelde motor. De variabele snelheidscontrole (2) kan worden gebruikt om de optimale trillingsfrequentie in te stellen, afhankelijk van het gebruikte hulpstuk en zijn toepassing. Hoge trillingsfrequentie: voor het schuren, zagen, slijpen en polijsten van steen of metaal. Lage trillingsfrequentie: voor het polijsten van verf.

4.7. MONTAGE VAN DE STOFAFZUIGINSTALLATIE

Om stof af te zuigen monteert u het accessoire voor stofafzuiging (18) van de Vibrarazer® zoals op onderstaande afbeeldingen wordt getoond:



Sluit de slang van de stofzuiger rechtstreeks aan op onderdeel B en stel de hoek van de slang naar wens in.

4.8. SCHUREN

Meest gebruikelijke toepassing: hout, metaal; kleine oppervlakken, vooral hoeken, kanten en moeilijk bereikbare plaatsen. Kies een hoge trillingsfrequentie. Schuur met een continue beweging en oefen lichte druk uit. Door verhoging van de druk wordt niet meer materiaal verwijderd en bovendien slijt het schuurpapier (12) sneller.

4.9. ZAGEN MET HET GESEGMENTEERDE ZAAGBLAD

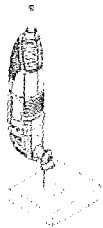
Meest gebruikelijke toepassing: hout, metaal; kleine oppervlakken, vooral hoeken, kanten en moeilijk bereikbare plaatsen. Kies een hoge trillingsfrequentie. De levensduur van het blad kan worden verlengd wanneer voor een gelijkmatige slijtage wordt gezorgd. Hiertoe dient het zaagblad te worden losgedraaid en enigszins te worden gedraaid, waarna het weer dient te worden vastgedraaid.

4.10. ZAGEN MET HET UNIVERSELE ZAAGBLAD

WAARSCHUWING: de tanden van de zaag zijn uiterst scherp. Raak deze niet aan tijdens de montage of de werkzaamheden.

Bij het bewerken van het materiaal dient dit stevig gemonteerd of ondersteund te zijn. Meest gebruikelijke toepassing: hout, metaal, gipsplaten en zachte synthetische materialen.

Maak tijdens het zagen van het materiaal licht slingerende bewegingen om de houtkrullen te verwijderen.




4.11. AFKRABBEN


Meest gebruikelijke toepassing: afkrabben van verf of kleefmiddelen. Voor het losmaken van gelijmde vloerbedekking, bijvoorbeeld: op trappen of andere oppervlakken van kleine of middelgrote afmetingen. Kies een middelgrote/hoge trillingsfrequentie.

5. SPECIFICATIES

TECHNISCHE KENMERKEN

Nominale spanning: 230-240 V~ 50 Hz
Nominiaal vermogen: 250 W
Trillingsssnelheid: 15.000-22.000 t.p.m
Trillingshoek: 3°
Dubbele isolatie:  II
Gewicht: 1,4 kg

GELUIDSWAARDEN

Geluidsdrukniveau LpA 86 dB(A)
Geluidsvermogensniveau LwA 97 dB (A)
Onzekerheid Kpa & Kwa 3,0 dB (A)
Gebruik gehoorbescherming bij een geluidsdruk van meer dan 86 dB (A) 

TRILLINGSWAARDEN

De totale trillingswaarden werden vastgesteld volgens de norm EN 60745:
Typische trillingsfrequentie: trillingsemisiewaarde ah=5,42 m/s²; onzekerheid K=1,5 m/s²

WAARSCHUWING: Tijdens het gebruik van het gereedschap kan de waarde van de uitgezonden trillingen afwijken van de aangegeven waarde, afhankelijk van de gebruikwijze volgens onderstaande voorbeelden en andere variaties op het gebruik van het gereedschap:

De wijze waarop het gereedschap wordt gebruikt en de materialen worden gezaagd of geperforeerd.

De staat van onderhoud waarin het gereedschap zich bevindt.

Het gebruik van het correcte hulpstuk voor het gereedschap en de garantie dat het geslepen is en in goede conditie verkeert.

Het stevig vasthouden van de handgrepen en het gebruik van anti-trillingsaccessoires.

Het gebruik van het gereedschap voor het betreffende doel en volgens deze instructies. Dit gereedschap kan een hand-arm vibratiesyndroom veroorzaken wanneer het op een onjuiste wijze wordt gebruikt.

WAARSCHUWING: U dient altijd een schatting te maken van het niveau van blootstelling aan trillingen in werkelijke omstandigheden, voor alle gedeeltes van de gebruikscyclus, zoals de periodes gedurende welke het gereedschap uit is, of gedurende welke hij aan is maar niet gebruikt wordt. Dit kan helpen om het niveau van blootstelling op de totale gebruikstijd aanzienlijk te verminderen. Houd het risico van blootstelling aan trillingen zo laag mogelijk. Zet de machine snel uit op het moment dat hij niet meer gebruikt wordt. Zorg ervoor dat u niet langer dan nodig wordt blootgesteld aan trillingen.

Gebruik altijd scherpe gereedschappen en messen.

Bewaars dit gereedschap overeenkomstig deze instructies en zorg ervoor dat het (indien nodig) goed gesmeerd blijft. Als het gereedschap regelmatig gebruikt wordt, investeer dan in accessoires die trillingen tegen gaan.

Vermijd het gebruik van gereedschappen bij temperaturen van 10°C of lager.

Plan uw werkprogramma zo dat het gebruik van het gereedschap verdeeld wordt over verschillende dagen.

Reduceer zo veel mogelijk de emissie van geluid en trillingen

- Gebruik alleen geschikt elektrisch gereedschap.
- Reinig het elektrische gereedschap regelmatig en pleeg onderhoud.
- Pas uw werkmethode overeenkomstig het elektrische gereedschap aan.
- Overbelast het gereedschap niet.
- Laat het gereedschap controleren wanneer dit noodzakelijk is.
- Sluit het gereedschap van het stroomnet af wanneer u het niet gebruikt.

6. VÓÓR HET EERSTE GEBRUIK

6.1 Uitpakken

1. Open de doos en haal het gereedschap er voorzichtig uit.
2. Verwijder het verpakkingsmateriaal.
3. Verwijder het beschermmateriaal en de transportblokken (indien aanwezig).
4. Controleer of alle onderdelen in de doos aanwezig zijn.
5. Controleer het gereedschap en de accessoires op eventueel tijdens het transport opgelopen schade.
6. Bewaar, indien mogelijk, de doos tot de garantietermijn is verstreken. Voer hem daarna af op een milieuvriendelijke manier via een verzamelpunt.

LET OP

Het gereedschap en het verpakkingsmateriaal zijn geen speelgoed. Kinderen mogen niet spelen met plastic zakken, aluminiumfolie of kleine onderdelen daar ze kunnen stikken of een onderdeel kunnen inslikken.

6.2 Belangrijke opmerkingen

- a) Controleer, alvorens het gereedschap op het stroomnet aan te sluiten, of de informatie die op de identificatiesticker wordt vermeld, voldoet aan de specificaties van de stroombron.
- b) Tijdens de werking dient het gereedschap te zijn aangesloten op een afzuiger d.m.v. de slang van de stofafzuiging.

LET OP

Sluit het gereedschap altijd van het stroomnet af voordat u het afstelt.

7. REINIGING EN ONDERHOUD

LET OP

Haal de stekker uit het stopcontact alvorens u het gereedschap schoon maakt of hieraan onderhoudswerkzaamheden verricht.

7.1 Reiniging


- a) Houd de beschermende delen, de ventilatieopeningen en de motorbehuizing zo veel mogelijk vrij van vuil en stof.
- b) Reinig het gereedschap met een schone doek of perslucht met lage druk.
- c) Reinig het gereedschap onmiddellijk na gebruik.
- d) Gebruik geen schoonmaak- of oplosmiddelen omdat hierdoor de plastic delen kunnen worden beschadigd. Let erop dat er geen water in het gereedschap binnendringt.
- e) Vonken die worden waargenomen onder de ventilatie-openingen duiden op een normale werking en zijn niet schadelijk voor uw gereedschap.

8. OPBERGEN

Wanneer u het gereedschap niet gebruikt, berg het dan in een droge en goed geventileerde ruimte op, buiten het bereik van kinderen, bijvoorbeeld in een hoge kast of in een afgesloten ruimte.

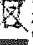
Kwaliteitsgarantie:

Voor dit product geldt een garantie tegen fabrieksfouten gedurende een periode die in de wetgeving van het betreffende land is vastgelegd. Onder de garantie valt niet de schade die het gevolg is van verkeerd of nalatig gebruik, abnormale slijtage, ongelukken of onjuiste behandeling.

 Dit apparaat is voorzien van dubbele isolatie; een aardaansluiting is daarom niet nodig. Controleer altijd of de netspanning overeenkomt met de waarde die op het typeplaatje van het apparaat is aangegeven.

LET OP

AFVOEREN VAN HET MATERIAAL

 Het symbool van een container op wielen met een kruis doorkruist dat u zich dient te informeren over hoe dit soort producten volgens de plaatselijke voorschriften moet worden afgevoerd.

Voer dit product niet met het gebruikelijke huisvuil af. U dient het volgens de desbetreffende plaatselijke voorschriften af te voeren.

Elektrische en elektronische producten bevatten gevaarlijke stoffen die een zeer schadelijk effect op het milieu of de volksgezondheid hebben en dienen op een passende wijze gerecycled te worden.

VIBRARAZER®

The logo for VIBRARAZER features the brand name in a bold, black, sans-serif font. A registered trademark symbol (®) is positioned at the top right of the word. Below the text is a stylized, thick, black swoosh that curves from the left side under the text and extends to the right, ending in a pointed tip.