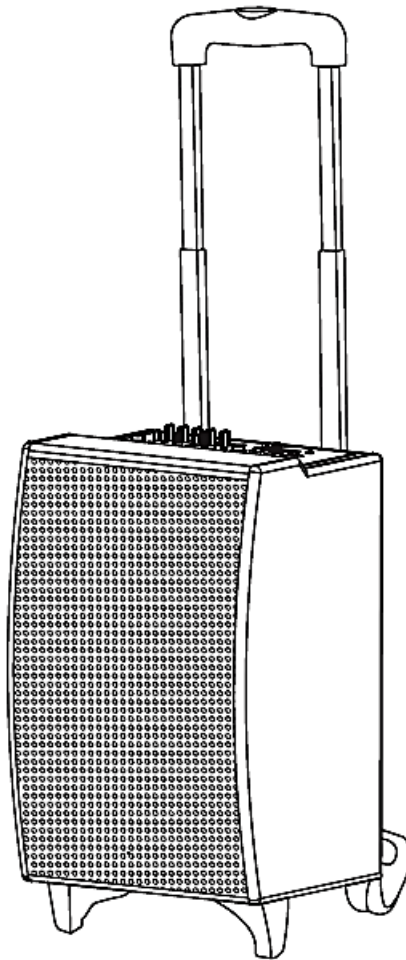


# Luidspreker MCP 100



## Gebruiksaanwijzing

Lees de instructies zorgvuldig door voor een juiste werking van het apparaat en bewaar deze voor toekomstig gebruik goed op!

# Inhoud

WAARSCHUWING .....	3
BELANGRIJKE VEILIGHEIDSINSTRUCTIES .....	4
KENMERKEN .....	4
TECHNISCHE GEGEVENS .....	5
BLUETOOTH-VERBINDING .....	5
AUDIOSIGNAALAANSLUITING.....	5
VOEDING KEUZE .....	6
WAARSCHUWING BETREFFEND DE OPLAADBARE BATTERIJ .....	7
GEBRUIKSAANWIJZING.....	8
Bedieningspaneel .....	8
Achterzijde en basisbediening.....	9
DRAADLOZE MICROFOON .....	10
BEPERKENDE INSTRUCTIES VOOR AFVALVERWIJDERING.....	11

## WAARSCHUWING

- Dit systeem ondersteunt 3 verschillende stroomtoevoer: ~220 V / 50 bis 60 Hz, extern 12 V  $\approx$  50 W en accu (12 V  $\approx$  4,5 Ah). Bij een DC-voeding gebruikt u a.u.b. geen standaard of kleine adapters. Voor externe DC voeding, mag de toevoer niet minder dan 50 W bedragen. Belangrijke herinnering: Schakel a.u.b. de netvoeding uit en trek de stekker uit het stopcontact als u de externe stroomvoorzorging gebruikt.
- Bewaar of gebruik dit systeem niet in een hete of zeer vochtige omgeving. Berg het op een droge, goed geventileerde plaats op; vermijdt iedere vorm van schokken. Gebruik het niet in de regen; stel het niet bloot aan water.
- Om elektrische schokken of ongelukken te voorkomen dient u de panelen of afdekking dicht te laten. Neem voor reparatiewerkzaamheden contact op met onze klantenservice.
- Indien vloeistof of metaaldelen in het systeem geraken, trek dan meteen de stekker uit het stopcontact en neem contact met de klantenservice op, zodat deze het systeem kunnen controleren voor verder gebruik.
- Plaats geen reservoirs met vloeistof, bijv. vazen of glazen op het systeem.
- Schakel het systeem uit zodra het niet wordt gebruikt en trek de stekker uit het stopcontact.
- Houdt het systeem, voor voldoende ventilatie, ten minstens 20 cm uit de buurt van muren en andere apparatuur.
- Laat de ventilatieopeningen open, leg er geen krant of doeken op.
- Plaats geen brandende voorwerpen, zoals kaarsen op dit apparaat.
- Vergeet niet om lege batterijen, na het vervangen, op de juiste plaats in te leveren. Dus niet bij het huisvuil deponeren. Informatie hierover is verkrijgbaar bij de gemeentelijke- of bevoegde instanties voor de afvalverwijdering.
- Zorg ervoor dat de toevoer van de elektriciteit, ook bij gebruik van een verlengsnoer, gemakkelijk aan-/uit te schakelen en goed toegankelijk is.

## **BELANGRIJKE VEILIGHEIDSINSTRUCTIES**

- Gebruiksaanwijzing goed door lezen – Alle veiligheids- en gebruiksaanwijzingen dienen voor het gebruik van dit product te worden gelezen.
- Gebruiksaanwijzing bewaren – U dient de veiligheids- en gebruiksaanwijzingen voor toekomstig gebruik te bewaren.
- Let op alle waarschuwingen – U dient alle waarschuwingen op het apparaat en in de gebruiksaanwijzing in acht nemen.
- Volg alle instructie op – Volg alle gebruiksaanwijzing op.
- Het apparaat niet in de buurt van water of in vochtige ruimtes gebruiken, bijv. in de buurt van een zwembad of in de badkamer e.d.
- Reinig het uitsluitend met een droge doek.
- Blokkeer geen ventilatieopeningen. Installeer het volgens de fabrieksinstructies.
- Plaats het apparaat niet in de buurt van warmte producerende apparatuur zoals verwarming, ovens of andere apparatuur (ook niet naast een versterker). Ook niet aan direct zonlicht blootstellen.

## **KENMERKEN**

- Het apparaat gebruikt nieuwe audioprocessortechnologie van der Klasse AB en BTL-uitgangdesign voor het produceren van een kristalhelder geluidskwaliteit en een volle bas.
- Speciale structuur en volledig complementaire uitgangstrap met short-put-protectiefunctie.
- Geïntegreerde accu voor outdoor gebruik; stoomverzorgingsingang ~220 V / 50-60 Hz, opladen via elektriciteitsnet en accuoplader.
- Geïntegreerd professionele draadloze microfoonsysteem en digitale karaoke-functies met microfoon. Luidsterkte-, microfoon- en echobesturing.
- Inclusief gitaaringang, gitaar luidsterkte- en -echoregeling
- Ondersteunt input voor microfoon met kabel en automatische conversie.
- Ondersteunt MP3-weergave via USB/SD-kaart (max. 16 GB)
- Het maakt gebruik van professionele hi-fi luidspreker-driver met onafhankelijke akoestiek.
- Gebruiksvriendelijk ontwerp met gemakkelijk toegankelijke bedienelementen voor het aan-/uitschakelen, volumeregeling en equalizercontroles.

## TECHNISCHE GEGEVENS

PMPO: 450 W

Vermogen: Max. 45-60 W ( $f_o = 1$  kHz, THD = 10 %)

Frequentiebereik: 20 Hz - 22 kHz

Vervorming: < 0,15 % ( $f_o = 1$  kHz,  $P_o = 1$  W)

S/R-verhouding: > 85 dB

Luidsprekerdrijvers: Woofer, 8 inch / 4 ohm x 1

Luidspreker: 3-inch-hoornluidspreker x 1

Voeding: oplaadbare batterij, 12 V, 4,5 Ah

Externe DC voeding 12-15 V (Vermogen  $\geq 50$  W)

Geïntegreerde transformator: ~220 V / 50-60 Hz, 50 W

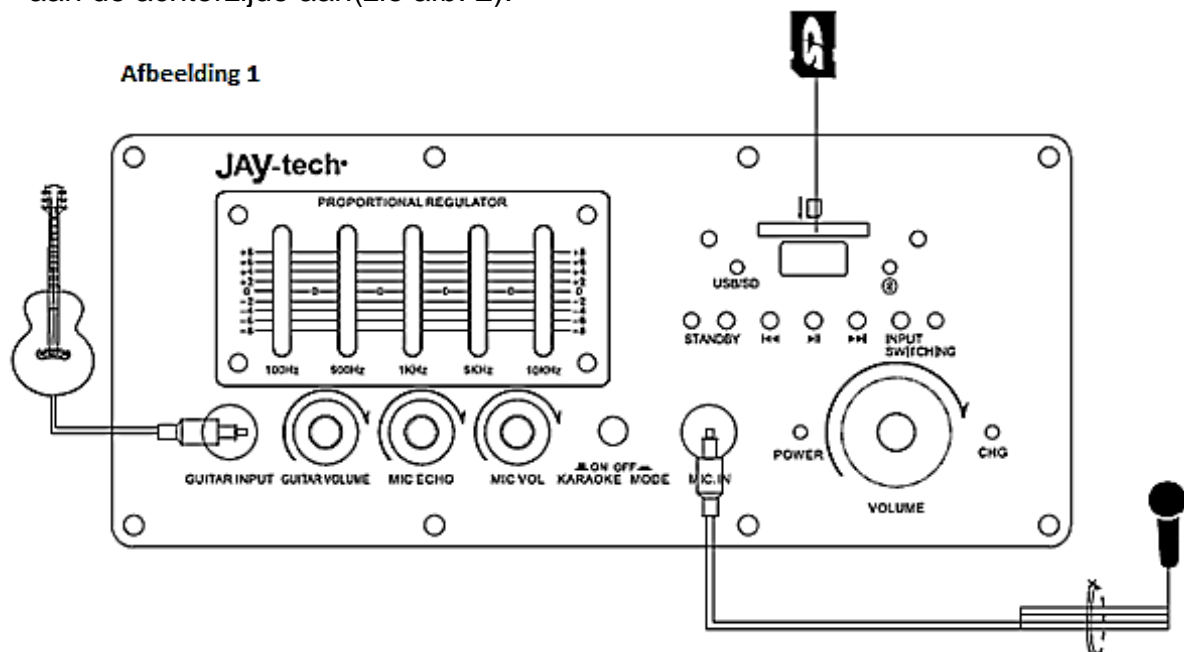
Productafmetingen: 258 x 225 x 400 mm (L x B x H)

## BLUETOOTH-VERBINDING

Druk op de knop "AC-ingang" (Input), totdat het Bluetooth ledlampje knippert. De Bluetooth-functie is nu ingeschakeld. Zoek op uw mobile telefoon naar het Bluetooth-apparaat, kies "MCP-100". De telefoon maakt vervolgens verbinding met het luidsprekersysteem. Daarna kunt u starten met het afspelen van de muziek van uw mobiele telefoon.

## AUDIOSIGNAALAANSLUITING

- 1 Steek een USB-stick of een SD-kaart in de hiervoor bedoelde ingangspoort (zie afb. 1).
- 2 Sluit de kabel van de microfoon en de gitaar aan via de signaalingang (zie afb. 1).
- 3 Sluit de computer, TV, DVD-player, MP3-player met de RCA of de 3,5-mm-ingang aan de achterzijde aan (zie afb. 2).



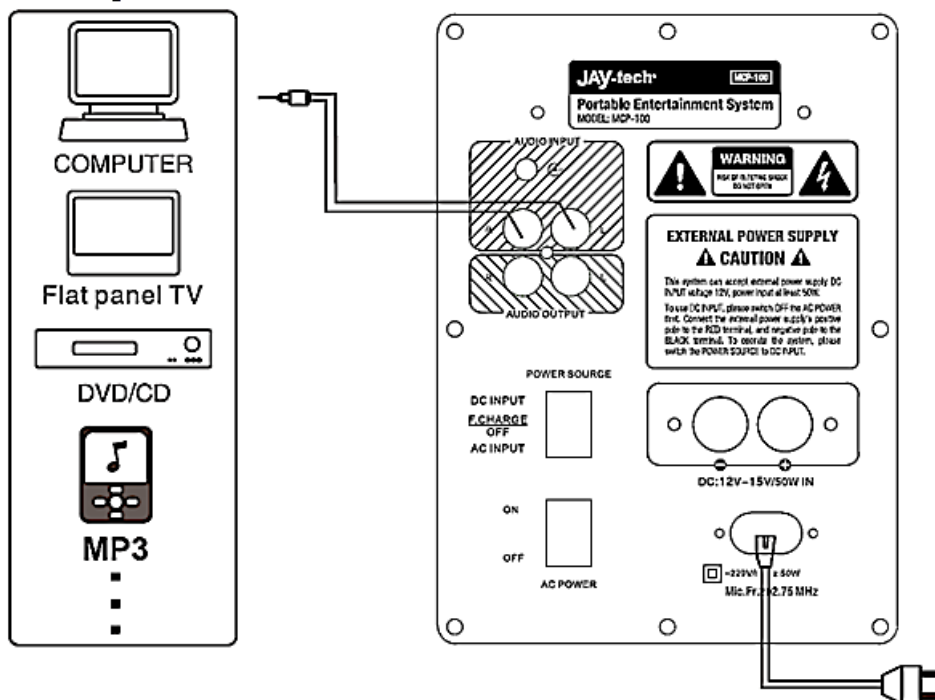
## VOEDING KEUZE

- 1 Voeding: 220 V (50-60 Hz) aansluiting  
Sluit het elektriciteitsnoer aan op een vermogen van ~ 220 V / 50-60 Hz. Zet de knop AC (AC POWER) een. Dit is geschikt voor indoor AC-voeding en het opladen van de accu's.

**Opmerking:** Laad de oplaadbare batterij geheel op voor het eerste draadloze gebruik. Led "CHG" brandt.

- 2 Voeding: Interne oplaadbare batterij (12 V / 4.5 Ah)  
Schakel de elektrische voeding uit (AC POWER OFF) en verwijder het elektriciteitsnoer van het apparaat en uit het stopcontact. Schakel de voedingsknop (POWER SOURCE) op gelijkspanningsingang (DC INPUT). Dit is slechts voor gebruik outdoor geschikt. De oplaadbare batterij heeft DC spanning: 12 V, 4,5 Ah.
- 3 Voeding: 12 V aansluiting (50 W)  
DC spanning: 12 - 15 V,  $\geq 50$  W. Schakel de voeding (AC POWER OFF) uit en verwijder het elektriciteitsnoer van het apparaat en het stopcontact. Sluit de pluspool van de externe voeding aan op de rode aansluiting en de minpool op de zwarte aansluiting. Schakel de stroomschakelaar (POWER SOURCE) voor het in gebruik nemen van het systeem op de DC-ingang (DC INPUT). Uw externe voeding moet gelijkspanning leveren: 12 – 15 V, het uitgangsvermogen dient ten minste 50 W zijn. Dit is geschikt voor gebruik buitenshuis, indien de oplaadbare batterij leeg is.

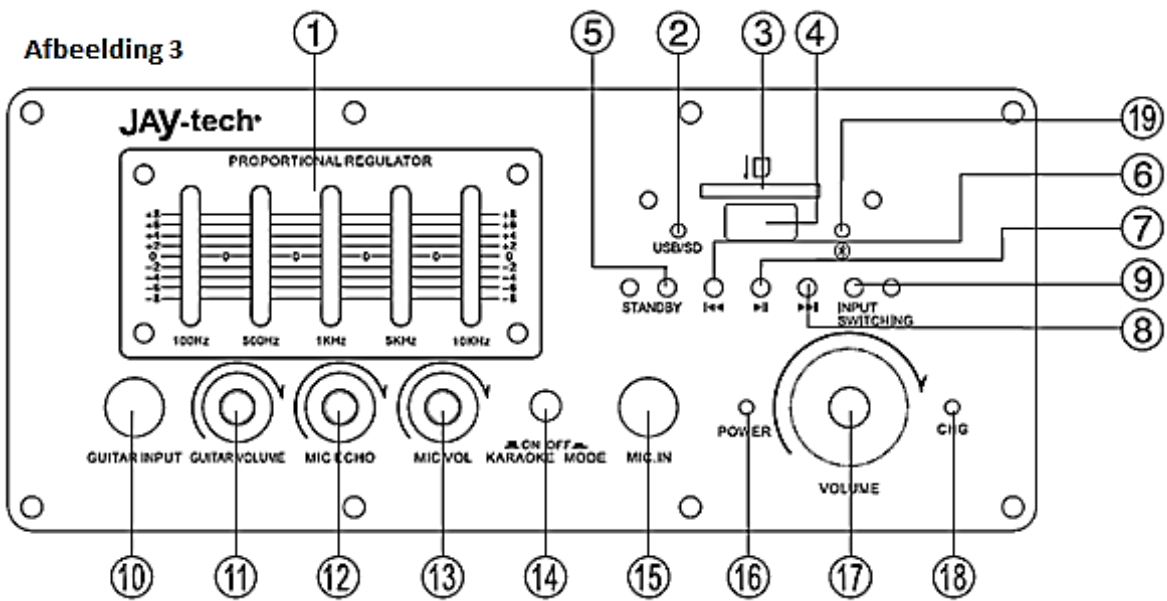
Afbeelding 2



## **WAARSCHUWING BETREFFEND DE OPLAADBARE BATTERIJ**

- 1 Voor het allereerste gebruik dient de oplaadbare batterij te worden opgeladen en voor de daarop volgende 2 keer ook en dat gedurende ten minste 12 uur oplaadtijd.
- 2 Als de batterij bijna leeg is of uitgeput, dient u deze gedurende 24 uur op te laden. Indien u de batterij gedurende kortere tijd laat opladen, reduceert u hiermee de levensduur van de batterij. Bovendien wordt de batterij hiermee beschadigd (memory-effect) en kan niet meer geheel worden opgeladen, wat natuurlijk ook effect heeft op de bedrijfstijd.
- 3 Dit systeem mag slechts door professionele technici worden geopend.
- 4 Gebruik deze oplaadbare batterij niet in andere apparaten.
- 5 Indien dit systeem lange tijd niet gebruikt wordt, laad dan de oplaadbare batterij ten minste 1-keer per 3 maanden op; dit bevordert de levensduur van de batterij en vermindert het aantal batterijproblemen.

# GEBRUIKSAANWIJZING



## Bedieningspaneel

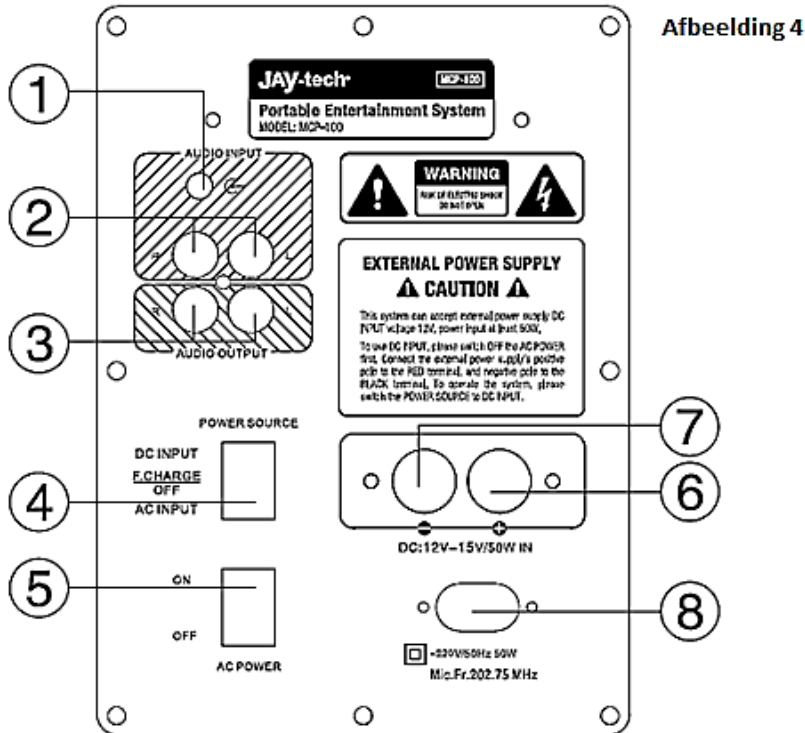
- 1 Equalizer
- 2 USB/SD-indicator
- 3 SD-kaartslot
- 4 USB-Port
- 5 Stand-by-knop (STANDBY):  
Wordt de luidspreker meer dan 15 minuten niet gebruikt, wisselt deze in de stand-by modus (slaapstand). Om het apparaat weer te activeren, drukt u op de toets.
- 6 Vorige titel
- 7 Pauze en weergave
- 8 Volgende titel
- 9 Ingang schakelaar (input switching): Kies uit Modus AUX of USB/SD. AUX is de standaardmodus.
- 10 Ingang voor elektrische gitaar
- 11 Volumeregelaar voor elektrische gitaren
- 12 Echo-functie voor de microfoon met kabel
- 13 Volumeregelaar voor microfoon met kabel
- 14 Keuzetoets microfoon met kabel:  
Terwijl het luidsprekersysteem muziek weergeeft:  
Naar beneden: Karaoke-functie, met muziek  
Naar boven: slechts stem, zonder muziek
- 15 Ingangspoort microfoon met snoer
- 16 Netspanningsindicator
- 17 Hoofd-volume-regelaar
- 18 Indicator batterijlading



## Achterzijde en basisbediening

1. 3,5-mm-Signaalingang: voor computer, tv's, draagbare muziekapparatuur.
2. AUX-signaalingang: voor TV-, DVD- en audio-weergaveapparatuur.
3. Signaaluitgang:

Voor de uitvoer van audiosignalen naar andere apparaten. Het audio-uitgangssignaal is ingesteld op 400 mV +/- 50 mV. De hoofdvolumeregelaar heeft geen effect op dit kanaal.



## 4. Voeding:

### 4.1 Gelijkspanning invoermodus (DC INPUT):

- Bij het verwijderen van het elektriciteits snoer en omschakelen van de voedingsknop op DC-ingang wordt het systeem gevoed via de batterij.
- Wanneer u de AC-Voeding en de aansluiting van de externe DC-voeding (12 bis 15 V > 50 W) verwijdert, wisselt het systeem automatisch naar de externe DC-voeding.

### 4.2 Batterij oplaad-/uit-modus:

- Door het omschakelen van de AC-voeding (AC POWER) naar AAN en de voedingsverzorging naar oplaad-/uit-modus wordt het systeem via ~220 V/50 – 60 Hz met elektriciteit verzorgd en de batterij opgeladen. De oplaadtijd bedraagt 12 tot 14 uur.
- Vergeet de AC-voeding niet uit te schakelen en de stekker uit het stopcontact te verwijderen, zodra het opladen voltooid is.

### 4.3 AC spanning mode (AC Power):

- Met de AC knop (AC POWER ON) ingeschakeld wordt het systeem verzorgd door ~220 V/50 bis 60 Hz en bevindt zich in de bedrijfsstand.

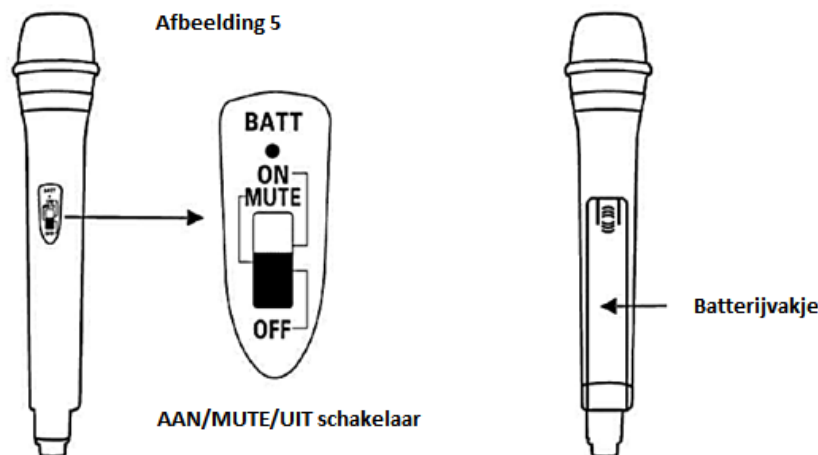
## 5. Aan-/uitschakelaar van de van de AC-voeding (AC POWER):

- Bij batterijgebruik schakel deze knop op uit.
- In de oplaad-/uit-modus of bij voeding met ~220 V/50 – 60 Hz schakelt u deze knop op aan.
- Schakel voor het uitzetten van de stroom voor het gehele systeem naar

- wisselstroom (AC INPUT) aan en schakel de AC POWER toets uit.
6. Externe voeding (12 V/50 W):  
Pluspool: Rode aansluiting op pluspool.
  7. Minuspool: Zwarte aansluiting op minuspool.
  8. AC-voeding (wisselstroom) (AC POWER): ~220 V / 50 – 60 Hz, 50 W

## DRAADLOZE MICROFOON

1. Plaats de batterij en zorg ervoor dat de polen de goede richting op wijzen.
2. Schakel het apparaat aan. Het ledlampje brandt.
3. Voor een goede ontvangst mag de afstand bij de draadloze overdracht niet meer dan 15 meter zijn.
4. Als de microfoon tijdelijk niet in gebruik is, zet het uit of stil.
5. Blijf bij gebruik van de microfoon uit de buurt van metalen oppervlakken en – wanden. Het metaal kan van invloed zijn op de overdracht van het signaal.
6. Het maximale bereik van de draadloze microfoon is 30 meter. Als de batterij bijna leeg is, wordt het bereik kleiner. Het bereik kan ook door de gebruiksomgeving worden beïnvloed.
7. Voor de beste klankkwaliteit tijdens het zingen houdt u de microfoon 5 tot 15 cm in een hoek van 45 graden voor uw mond.
8. Indien twee microfoons van de zelfde frequentie gebruikt worden, houdt deze dan ter vermindering van storingen minstens 100 meter van elkaar verwijderd.
9. Let op het batterijvermogen. Bij geringe batterijlading neemt de prestatie geleidelijk af. Indien u deze langer niet gebruikt, vergeet dan de batterijen niet te verwijderen. De batterijen kunnen gaan lekken en dit beschadigt de microfoons.



De Bluetooth-verbinding komt tot stand via een radiosignaal in een specifiek frequentiebereik.

Deze frequentieband is wereldwijd beschikbaar.

Hierdoor kunt u het apparaat overal ter wereld gebruiken.

Het radiografische contact is binnen een bereik van 10 m mogelijk.

## CE EG Conformiteitsverklaring

Het product voldoet aan de eisen in zake de EU-richtlijnen EMC 2004/108/EG.

## BEPERKENDE INSTRUCTIES VOOR AFVALVERWIJDERING

De verpakking is recyclebaar. De verpakking daarom niet bij het huishoudelijk-afval deponeren, maar milieuvriendelijk afvoeren.

### Richtlijn 2002/96 / EG inzake 'Afgedankte elektrische en elektronische apparatuur' (AEEA)



Apparaat en batterijen, indien deze worden afgedankt, gescheiden en milieuvriendelijk afvoeren. Dus niet bij het huisvuil, maar naar een depot voor gebruikte elektrische en elektronische apparaten. Informatie hierover is verkrijgbaar bij de gemeentelijke- of bevoegde instanties voor de afvalverwijdering.

### Service-afwikkeling

Indien een klacht over het product heeft of het product is defect, neem dan contact met uw leverancier op.

### Hoofdkantoor

Eurotops Versand GmbH  
Elisabeth-Selbert-Straße 3  
40764 Langenfeld, Duitsland



Voor technische informatie, kunt u bellen of mailen in Nederland tel.: 026 3736 333 of [info@eurotops.nl](mailto:info@eurotops.nl). Voor meer informatie over het uitgebreide assortiment van de producten van Eurotop, kunt u terecht op: [www.eurotops.nl](http://www.eurotops.nl)

Een eventuele teruggave van de producten dient te worden gericht aan het retouradres vermeld op uw factuur.

De inhoud van deze gebruiksaanwijzing reflecteert de stand der techniek bij het ter perse gaan. Eventuele wijzigingen in technologie en uitvoering van de apparatuur voorbehouden.

© 28-01-2015