



## BEKNOPTE HANDLEIDING

Raadpleeg onze website [www.geemarc.com](http://www.geemarc.com) voor een bijgewerkte handleiding, want er kunnen belangrijke herzieningen en wijzigingen zijn waarvan u zich bewust dient te zijn.

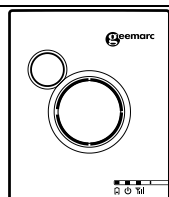
## BELANGRIJKE VEILIGHEIDSINSTRUCTIES

Wanneer u uw apparatuur gebruikt, moet u altijd de voorzorgsmaatregelen m.b.t. de veiligheid in acht nemen om gevaren van brand, elektrische schokken en verwonding te minimaliseren waaronder het volgende:

- Plaats dit product NIET op een instabiele plank, standaard, tafel of een ander oppervlak.
- Gebruik de belverlenging van de bewegingsdetectie NIET in de volgende gebieden die vervorming, storing of uitval kunnen veroorzaken:
  - Onder direct zonlicht
  - Blootstelling aan vetigheid of stoom (bijv. keukens)
  - In de buurt van vuur of verwarmingstoestellen
  - Onderhevig aan extreme temperatuurschommelingen (bijv. in de buurt van airconditioners)
  - Met infrarood (IR) ondoorlaatbare of weerspiegelende objecten die de voor detectie benodigde IR energie kunnen blokkeren.
  - Waar de temperatuur beïnvloedt wordt door sterk verlichtende objecten (bijv. halogeenlampen)

### BEWAAR DEZE INSTRUCTIES

## WAT ZIT ER IN DE DOOS



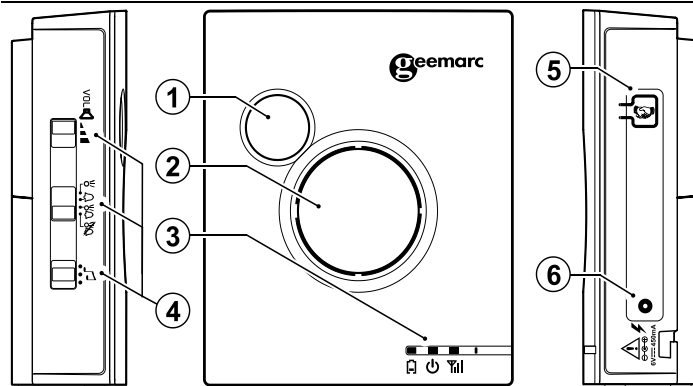
Belverlenging



Voedingsadapter

Uw verpakking bevat de bovenstaande artikelen. Bewaar uw aankoopbewijs en de originele verpakking voor het geval dat gegarandeerde dienstverlening nodig is.

## OVERZICHT V/D BELVERLENGING



### 1. Knipperend LED lampje (wit)

- Knippert als het een binnenkomende oproep ontvangt of als de aangemelde toestellen geactiveerd worden.

### 2. Luidspreker



### 3. LED indicatoren ( ) ( ) ( )

- Groen als de belverlenging aangezet is.
- Rood als de batterijvoeding te laag is.
- Amber terwijl de signaalsterkte gecontroleerd wordt.

### 4. Schakeltoetsen aan de zijkant

VOL \_ Verschuif deze toets om te switchen tussen de belvolumes (laag, medium of hoog).

\_ Verschuif deze toets om the switchen tussen de alarmstanden (alleen knipperen ()), alleen melodie (), knipperen & melodie ()) of alles uit ()).

\_ Verschuif deze toets om the switchen tussen drie verschillende belmelodieën.

### 5. Verbindingsknop

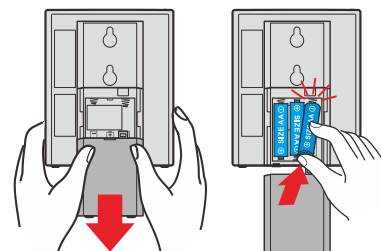
- Druk hierop en houdt het 5 seconden ingedrukt om de verbindingstand te verkrijgen.

### 6. Stekerbus voor de voeding

## VOORAFGAAND AAN GEBRUIK

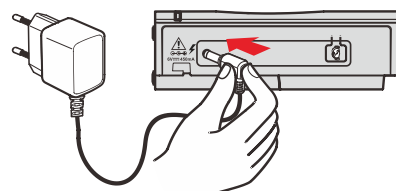
### Batterij-installatie (apart aangeschaft)

- Duw omlaag om het deksel van de muurbevestiging aan de achterkant te verwijderen.
- Plaats drie AA batterijen in het batterijvakje; let op de polariteitmarkeringen (+ en -) in het batterijvakje.



### De belverlenging aanzetten

Steek de kleine stekker van de adapter in de stekkerbus van de belverlenging en de grote stekker in de contactdoos.



## EEN BELVERLENGING TOEVOEGEN EN REGISTREREN

Voeg uw nieuwe **Ringer595 U.L.E** belverlenging toe aan het basisstation van uw telefoon. U moet deze aanmelden als dit een extra belverlenging is die niet in de verpakking van uw originele belverlenging zat. Een nieuwe belverlenging moet voor gebruik aangemeld worden op het basisstation van uw **AD595 U.L.E** telefoon.

### De belverlenging aanmelden:

1. Verzeker u ervan dat de belverlenging aan staat met batterij- of gelijkstroomvoeding voordat u het registreert op basisstation van de telefoon.
2. **Druk op**  / **Handset Opzoeker** op het basisstation van de telefoon en **houdt deze ingedrukt** totdat u een pieptoon hoort.
3. **Druk op** de **verbindingsknop**  (5) aan de zijkant van de belverlenging en **houdt deze ingedrukt** totdat het **groene knipperende LED lampje**  (3) begint te knipperen.
4. U hoort pieptonen ter bevestiging als de belverlenging met succes op het basisstation is aangemeld.

### Een belverlenging vervangen

Als u deze nieuwe **Ringer595 U.L.E** belverlenging heeft gekocht ter vervanging van een oude belverlenging moet u eerst de aangemelde belverlenging afmelden en daarna deze nieuwe belverlenging aanmelden op het basisstation van uw **AD595 U.L.E** telefoon.

## ALGEMENE VERZORGING V/H PRODUCT

### Uw belverlenging verzorgen

Uw belverlenging bevat geavanceerde elektronische en optische onderdelen en u moet het daarom met zorg behandelen.

### Vermijdt ruwe behandeling

Zet de belverlenging voorzichtig neer. Bewaar het originele verpakkingsmateriaal om uw telefoon te beschermen als u het ooit moet opsturen.

### Vermijd water

Uw belverlenging kan beschadigd worden als die nat wordt. De belverlenging NIET buiten gebruiken in de regen en NIET behandelen met natte handen. Het belverlenging NIET installeren vlakbij een gootsteen, badkuip of douche.

### Onweer

Onweer kan soms overspanning veroorzaken die schadelijk zijn voor elektronische apparaten. Wees voorzichtig voor uw eigen veiligheid met het gebruik van elektrische apparaten tijdens onweer.

### Uw belverlenging schoonmaken

Uw belverlenging heeft een duurzame plastic behuizing die haar glans vele jaren lang behoudt. Maak het alleen schoon met een droge, niet-schurende doek. Gebruik geen vochtige doek of schoonmaakmiddelen van ongeacht welk soort dan ook.

## OPSLAG

Als u de belverlenging voor langere tijd niet gebruikt, moet u de batterijen uit de belverlenging nemen. Sla de belverlenging op in een koele, droge plek.

## PROBLEMEN OPLOSSEN

Hieronder staan veelgevraagde vragen over de belverlenging.

Probleem	Oplossing
De belverlenging werkt niet met de apparatuur van het telefoon-systeem	<ul style="list-style-type: none"><li>• Verzeker u ervan dat er AA batterijen in zitten of verbonden is met de netspanning.</li><li>• De belverlenging kan afgemeld zijn van uw telefoonsysteem. Raadpleeg <b>Een belverlenging toevoegen en registreren</b> en registreer de belverlenging opnieuw.</li><li>• De belverlenging kan buiten bereik zijn. Verplaats de belverlenging dichtbij uw telefoonsysteem.</li><li>• Als de vorige suggesties niet werken, meld dan alle toestellen af en meld ze opnieuw aan op het basisstation van de telefoon.</li></ul>

## TECHNISCHE SPECIFICATIES

<b>Frequentie controle</b>	Kristal gecontroleerde PLL synthesizer
<b>Zendfrequentie</b>	1881,792 MHz – 1897,344 MHz
<b>Kanalen</b>	10
<b>Nominaal bereik</b>	effectief Op het moment van gebruik kan het bereik variëren afhankelijk van de omgevingsituatie.
<b>Voedingsadapter</b>	Input: 100-240V~ 50/60Hz 150mA Output: 6V/450mA
<b>Voedingsvereisten</b>	3 AA alkaline batterijen

## GARANTIE

Vanaf het moment dat u uw Geemarc product heeft gekocht, garandeert Geemarc het voor 2 jaar. Tijdens deze periode zijn alle reparaties of vervangingen (aan ons de keuze) gratis. Mocht u een probleem ondervinden, neem dan contact op met onze Helpdesk of ga naar onze website op [www.geemarc.com](http://www.geemarc.com).

Ongelukken, verwaarlozing of breuk aan welk onderdeel dan ook worden niet door de garantie gedekt. Er mag niet geknoeid worden met het product of uit elkaar gehaald worden door iemand die niet een erkende Geemarc vertegenwoordiger is.

De Geemarc garantie beperkt op geen enkele manier uw wettelijke rechten.

**BELANGRIJK: UW ONTVANGSTBEWIJS IS ONDERDEEL VAN UW GARANTIE EN MOET BEWAARD EN GETOOND WORDEN VOOR HET GEVAL DAT U GARANTIE CLAIMT.**

**NB: De garantie is alleen maar geldig in het Verenigd Koninkrijk.**



## VERKLARINGEN

### CE Richtlijnen

Hierbij verklaart Geemarc Telecom SA dat dit product voldoet aan de essentiële vereisten en andere relevante condities van de Radio en Telecommunicatie Eindapparatuur Richtlijn.

De nakomingsverklaring kan ingezien worden op [www.geemarc.com](http://www.geemarc.com).

### Recycle richtlijnen

De afgedankte elektrische en elektronische apparatuur (AEEA / Engels: WEEE) richtlijn is opgesteld om producten die aan het einde van hun nuttig gebruik zijn gekomen op de beste manier voor hergebruik geschikt te maken.

Wanneer dit product niet langer gebruikt wordt, gooi het dan niet weg met uw huisvuil. Gebruik liever een van de volgende stortingsopties:

- Verwijder de batterijen en doe deze in een daartoe geschikte AEEA container. Gooi het product in een daartoe geschikte AEEA container.
  - Of overhandig het oude product aan uw detailhandelaar. Als u een nieuw apparaat koopt, moeten zij dit accepteren.
- Als u deze instructies in acht neemt, zorgt u voor de menselijke gezondheid en beschermt u het milieu.



Voor productondersteuning en hulp gaat u naar onze website op [www.geemarc.com](http://www.geemarc.com).

Telefon **00 49(0) 228 548 89 932**