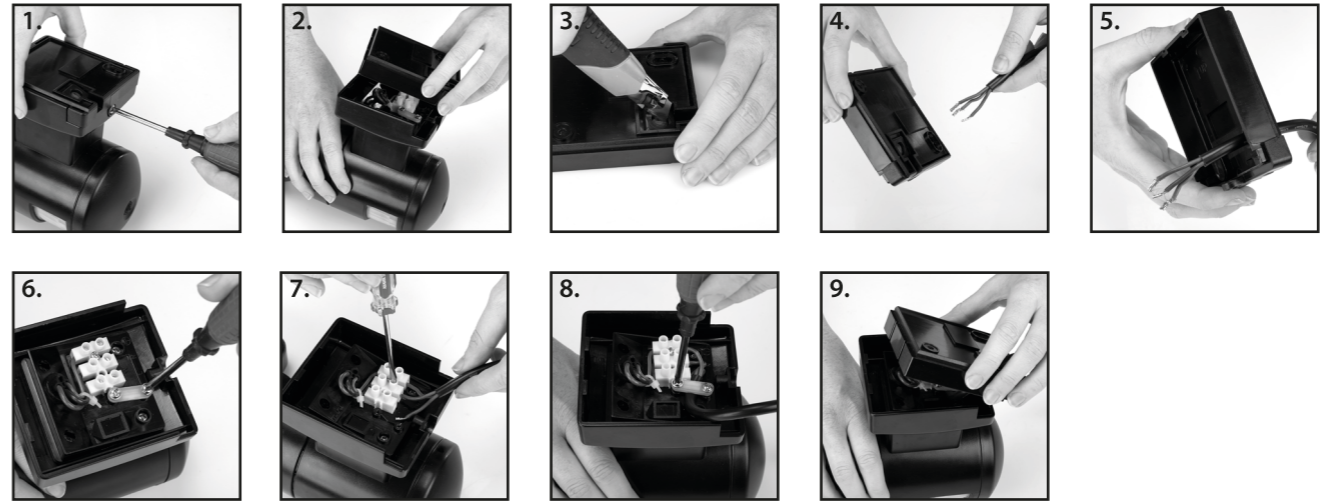


WIRE INSTALLATION - BEDRADINGSINSTRUCTIES - VERDRAHTUNGSANLEITUNGEN- INSTRUCTIONS DE CÂBLAGE - INSTRUCCIONES DE CABLEADO



EN | The light source of this luminaire is not replaceable; when the light source reaches its end of life the whole luminaire shall be replaced.
 DE | Die Lichtquelle dieser Leuchte ist nicht austauschbar; wenn die Lichtquelle das Ende ihrer Lebensdauer erreicht hat, muss die gesamte Leuchte ausgetauscht werden.



www.tuv.com
 ID 1419056466



smartwares® Europe Jules Verneweg 87 5015 BH Tilburg The Netherlands www.smartwares.eu	NL : 088 5940501 Lokaal tarief BE : 078 481094(NL) Lokaal tarief BE : 078 481540(FR) Tariff local	CUSTOMER SERVICE
	FR : 0825 560 650 18ct/min DE : +49 (0) 1805 010762 14Ct./Min. dt. Festnetz, Mobil max. 42Ct./Min UK: +44 (0) 345 230 1231 ES : +34 938427589	

EN

WARNING!
 BEFORE ATTEMPTING ANY INSTALLATION OR MAINTENANCE, ENSURE THAT THE ELECTRICAL SUPPLY IS SWITCHED OFF AND THE CIRCUIT FUSES REMOVED OR THE CIRCUIT BREAKER IS IN THE "OFF" POSITION.

- PARTS DESCRIPTION**
- | | |
|--------------------------------------|-----------------|
| 1. Light unit | 5. Mode button |
| 2. Motorized turning unit | 6. Screw set |
| 3. Motion detection sensor (3 zones) | 7. Mounting box |
| 4. Hidden LED indicator | 8. Backplate |

BEFORE INSTALLATION

- Do not mount the light fixture against flammable surfaces.
- The recommended installation height of this light fixture is between 2.0 –2.5M.
- The maximum detection range is 7–8M.
- The motion sensor may not operate correctly if it is installed:
 - Near the outlet of a central heating boiler
 - Near an air conditioning unit
 - Pointing directly at moving vehicles
 - Within sight of reflection from moving water
 - Where other lights could be pointed into the sensor

INSTALLATION AND WIRING INSTRUCTIONS

Remove backplate from the light fixture by removing the screw at the bottom. Slide cable through backplate by using the hole in the middle and install the backplate to the surface with the included screws (2 pieces). Make sure backplate is mounted in straight and tighten the screws. Do not use excessive force.

Warning! Please make sure the voltage and polarity are correct before connection. Incorrect voltage may cause electric shock. If you are not sure, please contact your retailer.
 Note: Do not remove the tape from the Light unit until you finish the installation. If the tape comes off the light, please replace it or hold the light unit to avoid swiveling and damage to the product.

WIRING INSTRUCTIONS

- Feed the cable through the back mounting box.
- Connect the brown (black) wire (live wire) from the AC power cord to the single brown (black) wire coming from the tracking light using one of the supplied wire nuts.(Note: cable colors may vary).
- Connect the white wire from the AC power cord to the single blue (white) wire coming from the tracking light using one of the supplied wire nuts.
- Connect the green/yellow wire from the AC power cord to the single green/yellow wire coming from the tracking light using one of the supplied wire nuts.
- Check that all connections are correct and tight, as any misconnections will damage the detector.
- Re-fit the fitting to the back mounting box.

OPERATION

1. Turn on the wall switch to activate the light, the light is now in Night Mode:
2. NOTE: Allow for approximately 1 minute of calibration time before the sensors resume normal activity.
3. To test, walk through the sensor's detection area.
4. Movement will activate the sensors and turn the light on, the light will turn the Light unit to the detected zone for approximately 3 minutes.
5. After the light is activated, keep out of detection area and the light will switch off automatically after 3 minutes. The light will be activated again when detecting any movement. If there is continuous movement in the detection zone, the light will stay on until movement ceases (after 3 minutes).

FUNCTION
 This light is equipped with 3 motion sensors:
 1. zone 1 covers 60 degrees
 2. zone 2 covers 100 degrees
 3. zone 3 covers 60 degrees.
 220 degrees (maximum) in total across all 3 zones.

NL

WAARSCHUWING!
 VOORDAT U EEN INSTALLATIE OF ONDERHOUD UITVOERT, MOET U ERVOR ZORGEN DAT DE STROOMTOEVOER IS UITGESCHAKELD EN DE ZEKERINGEN VAN HET CIRCUIT ZIJN VERWIJDERD OF DAT DE STROOMONDERBREKER IN DE "UIT"-STAND STAAT.

- OMSCHRIJVING ONDERDELEN**
- | | |
|---------------------------------------|----------------|
| 1. Verlichtingsseenheid | 5. Modus-toets |
| 2. Gemotoriseerde draai-eenheid | 6. Schroeven |
| 3. Bewegingsdetectie sensor (3 zones) | 7. Montage box |
| 4. Verborgen LED indicator | 8. Achterplaat |

VOOR DE INSTALLATIE

- Monteer de armatuur niet tegen brandbare oppervlakken.
- De aanbevolen installatiehoogte van deze armatuur is tussen 2,00 - 2,50 m. Het maximale detectiebereik is 7 - 8 m.
- De bewegingssensor kan mogelijk niet goed werken als deze is geïnstalleerd:
 - Dichtbij de uitgang van een centrale verwarmingsketel
 - Dichtbij een airconditioner
 - Recht op bewegende voertuigen gericht
 - Binnen het zichtbereik van de reflectie van stromend water
 - Waar andere lampen op de sensor gericht kunnen zijn

INSTALLATIE EN BEDRADINGSINSTRUCTIES

Verwijder aanwezige armaturen. Verwijder de achterplaat van de lamp door schroef aan de onderzijde los te draaien. Voer stroomkabel door het gat in de achterplaat en bevestig de achterplaat op de muur door gebruik te maken van de twee meegeleverde schroeven. Let op dat de achterplaat recht bevestigd is op het oppervlak en fixeert de schroeven.

Waarschuwing: Zorg dat de spanning en de polariteit correct zijn aangesloten. Onjuiste spanning kan een elektrische schok veroorzaken. Wanneer u niet zeker bent, neem dan contact op met uw dealer.
 Opmerking: Verwijder de tape niet van de lamp tot de installatie afgerond is. Als de tape loslaat, plak het dan weer vast of houd de lampeneheid vast om draaien en schade aan het product te voorkomen.

BEDRADINGSINSTRUCTIES

- Voer de kabel door de achterste montagedoos.
- Sluit de bruine (zwarte) draad (fasedraad) van het AC netsnoer aan op de enkele bruine (zwarte) draad die uit het volglicht komt met een van de meegeleverde lasdoppen (Let op: kleuren van de kabels kunnen verschillen).
- Sluit de witte draad van het AC netsnoer aan op de enkele blauwe (witte) draad die uit het volglicht komt met een van de meegeleverde lasdoppen.
- Sluit de groen/gele draad van het AC netsnoer aan op de enkele groen/gele draad die uit het volglicht komt met een van de meegeleverde lasdoppen.
- Controleer of alle verbindingen correct en stevig zijn, omdat onjuiste aansluitingen de detector zal beschadigen.
- Plaats de fitting weer op de achterste montagedoos.

GEBRUIK

1. Zet de muurschakelaar aan om het licht te aan te zetten, het licht staat nu in de Nachtmodus:
2. OPMERKING: Het kalibreren duurt ongeveer 1 minuut, daarna hervatten de sensoren de normale werking.
3. Om te testen loopt u door de detectiegebieden van de sensoren.
4. Beweging activeert de sensoren en zet het licht aan, het licht zal de armatuur geduren de ongeveer 3 minuten naar de gedetecteerde zone draaien.
5. Nadat het licht is geactiveerd, blijft u buiten het detectiegebied en het licht schakelt automatisch uit na 3 minuten. Het licht wordt weer geactiveerd als er beweging wordt waargenomen. Als er continu beweging is in de detectiezone, blijft het licht branden totdat de beweging stopt. (na 3 minuten)

FUNCTIE
 Deze lamp is uitgerust met 3 bewegingssensoren:
 zone 1 bestrijkt 60 graden
 zone 2 bestrijkt 100 graden
 zone 3 bestrijkt 60 graden
 220 graden (maximaal) totaal over alle 3 de zones.

DE

WARNUNG!
 BEVOR SIE INSTALLATIONS- ODER WARTUNGSARBEITEN DURCHFÜHREN, VERGEWISSEN SIE SICH, DASS DIE STROMVERSORGUNG UNTERBROCHEN UND DIE SICHERUNGEN DES STROMKREISES ENTFERNT SIND ODER DASS DER LEISTUNGSSCHALTER SICH IN DER "AUS"-POSITION BEFINDET.

- TEILEBESCHREIBUNG**
- | | |
|---|----------------|
| 1. Lichteinheit | 5. Modus-taste |
| 2. Motorisierte Drehvorrichtung | 6. Schrauben |
| 3. Bewegungserkennungssensor (3 Bereiche) | 7. Montagebox |
| 4. Versteckte LED-Anzeige | 8. Rückwand |

INBETRIEBNAHME

- Montieren Sie die Leuchte nicht an brennbaren Oberflächen.
- Die empfohlene Einbauhöhe dieser Leuchte liegt zwischen 2,0-2,5 m. Der maximale Erfassungsbereich beträgt 7-8 m.
- Der Bewegungssensor funktioniert möglicherweise nicht richtig, wenn er wie folgt installiert ist:
 - In der Nähe des Auslasses eines Heizkessels
 - In der Nähe einer Klimaanlage
 - Mit direkter Ausrichtung auf vorbeifahrende Fahrzeuge
 - In Sichtweite von Lichtreflexen auf fließendem Wasser
 - An Stellen, an denen andere Lichter auf den Sensor einstrahlen können

MONTAGE- UND VERDRAHTUNGSANLEITUNG

Demontieren Sie die ggf. vorhandene Leuchten. Entfernen Sie die Rückseite (Montageplatte) der Leuchte, indem Sie die Sicherungsschraube an der Unterseite lösen. Führen Sie die Netzleitung durch die vorgesehene Öffnung in der Mitte der Montageplatte. Befestigen Sie die Montageplatte mit zwei der mitgelieferten Schrauben. Kontrollieren Sie die Position der Montageplatte und ziehen Sie die Schrauben vorsichtig fest.

Bitte stellen Sie vor dem Anschluss sicher, dass die Spannung und die Polarität korrekt sind. Falsche Spannung kann einen elektrischen Schlag verursachen. Wenn Sie nicht sicher sind, wenden Sie sich bitte an Ihren Fachhändler.
 Hinweis: Entfernen Sie das Klebeband erst nach abgeschlossener Installation von der Leuchte. Löst sich das Klebeband von der Leuchte, ersetzen Sie es bitte oder halten Sie die Leuchte, um ein Schwenken und eine Beschädigung des Produkts zu vermeiden.

VERDRAHTUNGSANLEITUNGEN

- Führen Sie das Kabel durch die hintere Einbaudose.
- Verbinden Sie den braunen (schwarzen) Draht (stromführende Leitung) des Wechselstromkabels mit dem einzelnen braunen (schwarzen) Kabel aus der Nachverfolgungsleuchte mithilfe einer der mitgelieferten Drahtmutter (Hinweis: Kabelfarben können variieren).
- Verbinden Sie das weiße Kabel des Wechselstromkabels mithilfe einer der mitgelieferten Kabelmutter mit dem einzelnen blauen Kabel (weiß) aus der Nachverfolgungsleuchte.
- Verbinden Sie das grüne/gelbe Kabel des Wechselstromkabels mithilfe einer der mitgelieferten Kabelmutter mit dem einzelnen grünen/gelben Kabel aus der Nachverfolgungsleuchte.
- Überprüfen Sie, ob alle Verbindungen korrekt und fest sind, da Fehlverbindungen den Melder beschädigen.
- Befestigen Sie das Anschlussstück wieder an der hinteren Einbaudose.

VORGANG

1. Schalten Sie den Wandschalter ein, um das Licht zu aktivieren. Das Licht befindet sich jetzt im Nacht-Modus:
2. HINWEIS: Warten Sie etwa 1 Minute, bis die Sensoren wieder normal funktionieren.
3. Laufen Sie zur Probe durch den Erfassungsbereich des Sensors.
4. Die Bewegung aktiviert die Sensoren und schaltet das Licht ein. Das Licht wird die Leuchte ca. 3 Minuten lang auf den erkannten Bereich ausrichten.
5. Nachdem das Licht aktiviert wurde, halten Sie sich vom Erfassungsbereich fern, und das Licht schaltet sich nach 3 Minuten automatisch aus. Das Licht wird erneut aktiviert, sobald eine Bewegung erkannt wird. Kommt es zu konstanter Bewegung im Erfassungsbereich, bleibt das Licht an, bis die Bewegung stoppt (nach 3 Minuten).

FUNKTION

Diese Leuchte ist mit 3 Bewegungsmeldern ausgestattet:
 Bereich 1 deckt 60 Grad ab
 Bereich 2 deckt 100 Grad ab
 Bereich 3 deckt 60 Grad ab
 Insgesamt 220 Grad (Maximum) über alle 3 Bereiche hinweg.

- Wird das Gerät zum ersten Mal eingeschaltet, schaltet das Licht etwa 1 Minute lang in den Selbstkalibrierungsmodus.
- Während des Kalibrierungsmodus schaltet sich das Licht 1 Minute lang ein, um die Lampenaktivität zu testen.
- Wird die Kalibrierung bei Tageslicht durchgeführt, schaltet das Licht automatisch bis zur Dämmerung in den Standby-Modus.
- Wird die Kalibrierung nachts durchgeführt, wird das Licht wieder normal funktionieren.
- Die Werkseinstellung ist wie folgt:
 - o Nacht-Modus - Das Licht wird 3 Minuten lang eingeschaltet, wenn Wärme und/oder Bewegung erkannt werden. Die dauerhaft leuchtende rote LED an der Frontlinse des Gehäuses zeigt an, dass das System aktiv ist. Das Licht und die Nachverfolgungsfunktion funktionieren nur in dunkler Umgebung.
 - Zur Änderung der Erfassungsfunktion/Lichtaktivität
 - o Ganztägiger Modus - Drücken Sie die Modus-Taste an der Unterseite des Gehäuses. Das Licht und die Nachverfolgungsfunktion werden nun auch in einer beleuchteten Umgebung eingeschaltet.
 - Die Nachverfolgungsfunktion kann durch langes Drücken (3 Sek.) der Modus-Taste ein- oder ausgeschaltet werden.
 - Rückstellfunktion: Wenn der Schrittmotor des Verfolgungslichts nicht normal funktioniert, blinkt die LED-Anzeige rot und das Licht wird automatisch ausgeschaltet. Im Ganztägigen Modus blinkt das rote Licht 5 Sekunden lang schnell; im Nacht-Modus wird das rote Licht in regelmäßigen Abständen blinken. Einfach die Hauptstromversorgung aus- und wieder einschalten, um die Nachverfolgungsfunktion zurückzusetzen. Im Folgenden sind die möglichen Ausnahmesituationen aufgeführt.
 - o Äußere Krafterwirkung: Die Leuchte ist durch Gegenstände blockiert oder wird durch starken Wind geschwenkt und kann sich nicht richtig zeigen. Die verborgene LED blinkt rot, um dem Benutzer die Ausnahmesituation anzuzeigen.
 - o Schrittmotor: Wenn der Schrittmotor nicht synchronisiert ist, nicht funktioniert oder beschädigt ist, blinkt die versteckte LED rot, um den Benutzern die Ausnahmesituation anzuzeigen. Die Hauptstromversorgung aus- und einschalten. Fällt der Schrittmotor aus, wird das Verfolgungslicht zu einem normalen Bewegungssensor-Sicherheitslicht.

Hinweis: Das intelligente Bewegungssensor-Verfolgungslicht ist so ausgelegt, dass es leuchtet, wenn der Erfassungsbereich von einer Person betreten wird, und eine sich bewegende Wärmequelle erkennt. Es gibt keine Garantie dafür, dass dies zu vollständiger Sicherheit führt oder den illegalen Zutritt verhindert.

